

فصل ۱۵

تعاريف و مفاهيم

پزشک: به کسی اطلاق می‌شود که تحصیلات پزشکی را در یکی از دانشگاه‌های داخل، یا خارج کشور به پایان رسانیده و به اخذ پایان‌نامه نایل آمده‌اند و مدارک آنان نیز مورد تأیید وزارت بهداشت درمان و آموزش پزشکی می‌باشد.

تخصص و فوق تخصص داخلی: داخلی، آنکولوژی، خون، روماتولوژی، ریه، غدد و گوارش.

تخصص و فوق تخصص اطفال: ارتوپدی اطفال، اعصاب اطفال، آلرژی اطفال، جراحی اطفال، خون اطفال، عفونی اطفال، غدد اطفال، قلب اطفال، کلیه اطفال، گوارش اطفال و بیماری‌های نوزادان.

تخصص اعصاب و روان: اعصاب و روان پزشکی.

تخصص ارولوژی: ارولوژی، کلیه، جراحی کلیه و مجرای ادراری.

تخصص ارتوپدی: ارتوپدی و جراحی استخوان و مفاصل.

تخصص پرتو نگاری: رادیولوژی و سونوگرافی.

تخصص دندانپزشکی: ارتودنسی، اندودنتیکس، آسیب شناسی دهان و دندان، بیماری‌های فک و دهان و دندان، پاتولوژی فک و صورت، پروتز دندانی، پریدنتولوژی، جراحی دهان و فک و صورت، دندان پزشکی ترمیمی، دندان پزشکی اطفال.

تخصص داروسازی: داروسازی، داروسازی صنعتی، فارماکولوژی، فارماسوتیکس، فارماکوگنوزی.

پیراپزشک: به غیرپزشکانی که در زمینه بهداشت و درمان فعالیت داشته باشند اطلاق می‌شود.

بهورز (بهداشت‌یار): به افرادی اطلاق می‌شود که بومی و مقیم روستا هستند و با حداقل سواد دوره ابتدایی، دوره دو ساله آموزش عملی و نظری ذیربط را گذرانده‌اند.

مؤسسات درمانی: به کلیه مراکز درمانی اعم از بیمارستان، زایشگاه و آسایشگاه که مجهز به تخت درمانی باشند مؤسسه درمانی اطلاق می‌شود.

زایشگاه: واحدی است که حداقل دارای ۱۵ تخت، پزشک متخصص در امر زنان و زایمان و یک اتاق عمل باشد.

بیمارستان: واحدی است که حداقل دارای ۱۵ تخت با تجهیزات، تسهیلات و خدمات عمومی پزشکی لازم بوده، نیزحداقل دارای دو بخش داخلی و جراحی، همراه با گروه پزشکان متخصص باشد.

آسایشگاه: واحدی است که حداقل دارای ۱۵ تخت و تسهیلات و خدمات عمومی لازم بوده، نیز حداقل دارای یک بخش اختصاصی همراه با گروه پزشکان متخصص در رشته‌های مربوط باشد. مانند آسایشگاه‌های روانی، مجذومین، معلولین، معتادان و غیره.

مراکز بهداشتی و درمانی: شامل درمانگاه، کلینیک، پلی‌کلینیک و مرکز بهداشت می باشد. فعالیت مرکز بهداشت عموماً انجام واکسیناسیون و در مواردی توأم با خدمات درمانی است.

آزمایشگاه تشخیص طبی: آزمایشگاه تشخیص طبی به طور اعم عبارت است از آزمایشگاه میکروب‌شناسی و انگل‌شناسی، سرم‌شناسی و شیمی بیولوژیک.

توانبخشی: به کلیه واحدهای درمانی اطلاق می‌گردد که صرفاً کار درمان فیزیکی بدن را انجام می‌دهند. این مؤسسات شامل فیزیوتراپی، کار درمانی، گفتار درمانی، شنوایی سنجی، بینایی سنجی و ارتوپدی فنی می‌باشد.

پرتونگاری: تشخیص و درمان بیماری‌ها با استفاده از انرژی به صورت اشعه است که توسط پزشکان متخصص پرتونگاری، تکنسین‌های پرتونگاری و کارمندان تجربی واجد شرایط خاص و دارای کارت اجازه کار از وزارت بهداشت، درمان و آموزش پزشکی انجام می‌شود.

رشد طبیعی جمعیت (NGR): Natural Growth Rate

عبارت از این است که هر سال به ازای هر هزار نفر جمعیت چند نفر به جمعیت اضافه خواهد شد.

میزان خام موالید (CBR): Crude Birth Rate

تعداد کودکان زنده به دنیا آمده به ازای هر هزار نفر جمعیت برآورد شده در وسط سال در یک سال معین.

میزان باروری عمومی (GFR): General Fertility Rate

تعداد موالید زنده به ازای هر هزار زن گروه سنی ۱۰ تا ۴۹ ساله (در سنین باروری) در یک سال معین.

میزان خام مرگ و میر (CDR): Crude Death Rate

تعداد مرگهای ناشی از کلیه علل در هزار نفر جمعیت در وسط هر سال و در یک منطقه معین.

میزان مرگ و میر نوزادان: تعداد نوزادانی که تا ۲۸ روزگی به ازای هر هزار نفر موالید زنده فوت کرده اند.

میزان مرگ و میر اطفال زیر یک سال: تعداد کودکانی که تا یکسالگی به ازای هر هزار نفر موالید زنده فوت کرده‌اند.

میزان مرگ و میر کودکان زیر ۵ سال: تعداد کودکانی که تا ۵ سالگی به ازای هر هزار نفر موالید زنده فوت کرده اند.

۱-۱۵- شاخص های جمعیتی شهر اصفهان به درصد

| شرح شاخص | واحد شاخص | مقدار شاخص |
|---|-------------|----------------|
| رشد طبیعی جمعیت | نفر در هزار | ۱۰.۶۸ |
| میزان خام مولید (در هزار) | نفر در هزار | ۱۵.۸ |
| میزان باروری عمومی (در هزار) | نفر در هزار | ۵۵.۴ |
| میزان باروری کلی | نفر در هزار | ۱.۶۵ |
| میزان خام مرگ و میر | نفر در هزار | ۵.۱۱ |
| میزان مرگ و میر نوزادان | نفر در هزار | ۹.۶۶ |
| مرگ و میر اطفال زیر یکسال | نفر در هزار | ۱۴.۹۵ |
| مرگ و میر کودکان زیر ۵ سال (نسبت به مولید) | نفر در هزار | ۱۷.۷۷ |
| نسبت زایمان توسط افراد دوره ندیده | درصد | کمتر از ۱ درصد |
| نسبت استفاده از روشهای مدرن پیشگیری از بارداری | درصد | ۷۲.۱۱ |
| نسبت نوزادان با وزن کمتر ۲۵۰۰ گرم در هنگام تولد | درصد | ۷.۰۸ |
| درصد پوشش تنظیم خانواده | درصد | ۸۷.۳۸ |

مأخذ: مرکز بهداشت استان اصفهان

۲-۱۵- موارد تشخیصی بیماریهای واگیر در معاینات بالینی در شهر اصفهان

| سال | انواع اسهال خونی | سالک | سل ریوی | سیاه زخم | حیوان گزیدگی | هیپاتیت های ویرال | سرخک (مظنون) |
|------|------------------|-------|---------|----------|--------------|-------------------|--------------|
| ۱۳۸۷ | ۲۱۷ | ۱,۱۰۰ | ۲۱۷ | ۰ | ۳,۱۸۰ | ۲۳۰ | ۱۷ |
| ۱۳۸۸ | ۶۶۵ | ۲,۵۵۶ | ۲۰۴ | ۱ | ۱,۱۴۲ | ۹۵۵ | ۱۰ |

مأخذ: مرکز بهداشت استان اصفهان

۳-۱۵- موارد تشخیصی بیماری واگیر در آزمایشگاه در شهر اصفهان

| سال | جمع | تب مالت | جذام | حصبه و شبه حصبه | مننژیت |
|------|-----|---------|------|-----------------|--------|
| ۱۳۸۷ | ۲۴۰ | ۲۱۰ | ... | ۲ | ۲۸ |
| ۱۳۸۸ | ۹۴ | ۳۵ | ۲ | ۱۸ | ۳۹ |

مأخذ: مرکز بهداشت استان اصفهان

۴-۱۵- واکسیناسیون انجام شده در مراکز وابسته به دانشگاه علوم پزشکی

| سال | ب.ث.ز(سل) | فلج اطفال (پولیو) | سرخک | دیفتري، کزاز سیاه سرفه (ثلاث) | دیفتري و کزاز(توأم بزرگسالان) | منزيت (تعداد) | هیپاتیت(ب) |
|------|-----------|----------------------|--------|-------------------------------------|-------------------------------------|------------------|------------|
| ۱۳۸۷ | ۴۲,۶۷۶ | ۱۸۵,۷۰۲ | ۷۹,۵۷۹ | ۱۴۲,۷۷۰ | ۱۰۷,۷۵۶ | ۳۴,۵۸۹ | ۱۰۷,۹۶۰ |
| ۱۳۸۸ | ۲۶,۱۶۱ | ۱۹۰,۹۳۷ | ۸۴,۴۸۲ | ۱۴۴,۶۲۶ | ۱۲۳,۵۷۳ | ۲۹,۰۴۳ | ۱۱۴,۲۰۷ |

مأخذ: مرکز بهداشت استان اصفهان

۵-۱۵- تعداد مراکز بهداشتی درمانی اصفهان

| مرکز بهداشتی درمانی | | سال |
|---------------------|------|------|
| روستایی | شهری | |
| ۱۸ | ۶۳ | ۱۳۸۴ |
| ۱۸ | ۶۳ | ۱۳۸۵ |
| ۱۸ | ۶۳ | ۱۳۸۶ |
| ۱۴ | ۵۸ | ۱۳۸۷ |
| ۸۷ | ۱۹۳ | ۱۳۸۸ |

مأخذ: مرکز بهداشت استان اصفهان

۶-۱۵- وضعیت بهداشتی آب آشامیدنی شهر اصفهان

| درصد مطلوبیت | | تعداد نمونه | | سال |
|--------------|-------|-------------|--------|----------------------|
| ۱۳۸۸ | ۱۳۸۷ | ۱۳۸۸ | ۱۳۸۷ | |
| ۹۹.۲۱ | ۹۸.۷۲ | ۳۳,۱۱۵ | ۳۶,۱۱۵ | کلرسنجی |
| ۹۹.۲۷ | ۹۸.۶۳ | ۳,۱۶۰ | ۴,۵۳۳ | نمونه برداری میکروبی |

مأخذ: مرکز بهداشت استان اصفهان

۷-۱۵-آمار واحد بهداشت محیط مرکز بهداشت در شهر اصفهان

الف: مراکز تهیه و توزیع و فروش مواد غذایی

| سال | تعداد موارد بازدید از مراکز تهیه و توزیع و فروش مواد غذایی شهری و روستایی | تعداد کارت معاینه بهداشتی صادر شده | معرفی متخلفان به مراجع قضایی | تعداد مراکز تهیه و توزیع و فروش مواد غذایی تعطیل شده |
|------|---|------------------------------------|------------------------------|--|
| ۱۳۸۷ | ۶۶,۴۶۲ | ۳۳,۳۱۳ | ۱,۶۳۱ | ۲۵۰ |
| ۱۳۸۸ | ۷۵,۷۴۴ | ۴۰,۶۹۹ | ۱,۷۳۷ | ۲۳۳ |

ب: اماکن عمومی

| سال | تعداد موارد بازدید از اماکن عمومی شهری و روستایی | معرفی متخلفان به مراجع قضایی | تعداد اماکن عمومی تعطیل شده شهری و روستایی |
|------|--|------------------------------|--|
| ۱۳۸۷ | ۱۲,۹۴۸ | ۴ | ۳۴ |
| ۱۳۸۸ | ۱۱,۶۶۵ | ۷۴ | ۵ |

مأخذ: مرکز بهداشت استان اصفهان

۸-۱۵-آمار اماکن بهسازی شده در شهر اصفهان

| شاخص | سال ۸۷ | سال ۸۸ |
|---|--------|--------|
| اماکن عمومی دارای معیار بهداشتی | ۳۲.۱ | ۳۲.۳ |
| اماکن عمومی دارای معیار بهسازی | ۵۳.۷ | ۵۰.۲ |
| مراکز تهیه و توزیع و فروش مواد خوراکی و بهداشتی دارای معیار بهداشتی | ۳۴.۹ | ۳۵.۴ |
| مراکز تهیه و توزیع و فروش مواد خوراکی و بهداشتی دارای معیار بهسازی | ۵۷.۲ | ۵۷.۲ |
| کارکنان مراکز و اماکن که دارای کارت معاینه پزشکی معتبر هستند | ۸۱.۹ | ۸۳.۳ |

مأخذ: مرکز بهداشت استان اصفهان

(درصد)

۹-۱۵- آمار و درصد کارگاهها و کارگران تحت پوشش مرکز بهداشت در شهر اصفهان

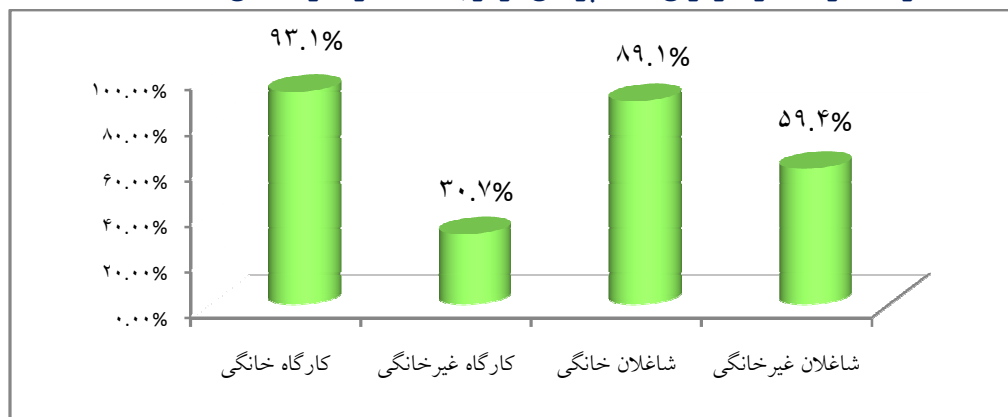
| شرح | خانگی | | غیر خانگی | |
|---------------|--------|--------|-----------|--------|
| | کارگاه | شاغلان | کارگاه | شاغلان |
| موجود | ۶,۱۶۱ | ۷,۹۴۵ | ۲۰,۰۳۷ | ۳۷,۷۲۳ |
| تحت پوشش | ۵,۷۳۸ | ۷,۰۸۲ | ۵,۹۵۶ | ۱۲,۵۶۶ |
| درصد تحت پوشش | ۹۳.۱ | ۸۹.۱ | ۲۹.۷ | ۳۳.۳ |

ادامه...

| شرح | غیر خانگی | | جمع (خانگی و غیر خانگی) | |
|---------------|-----------|--------|-------------------------|--------|
| | کارگاه | شاغلان | کارگاه | شاغلان |
| موجود | ۱۱۱ | ۱۳,۹۲۳ | ۲۶,۵۱۶ | ۷۰,۳۷۳ |
| تحت پوشش | ۱۱۰ | ۱۳,۸۷۰ | ۱۱,۹۹۵ | ۴۴,۱۹۴ |
| درصد تحت پوشش | ۹۹ | ۹۹.۹ | ۴۵.۲ | ۶۲.۷ |

مأخذ: مرکز بهداشت استان اصفهان

۱-۱۵- درصد کارگاهها و کارگران تحت پوشش مرکز بهداشت در شهر اصفهان



مبنا: جدول ۹-۱۵

۱۰-۱۵- مقایسه میانگین مصرف مواد غذایی به صورت خالص سرانه روزانه در استان اصفهان با میانگین

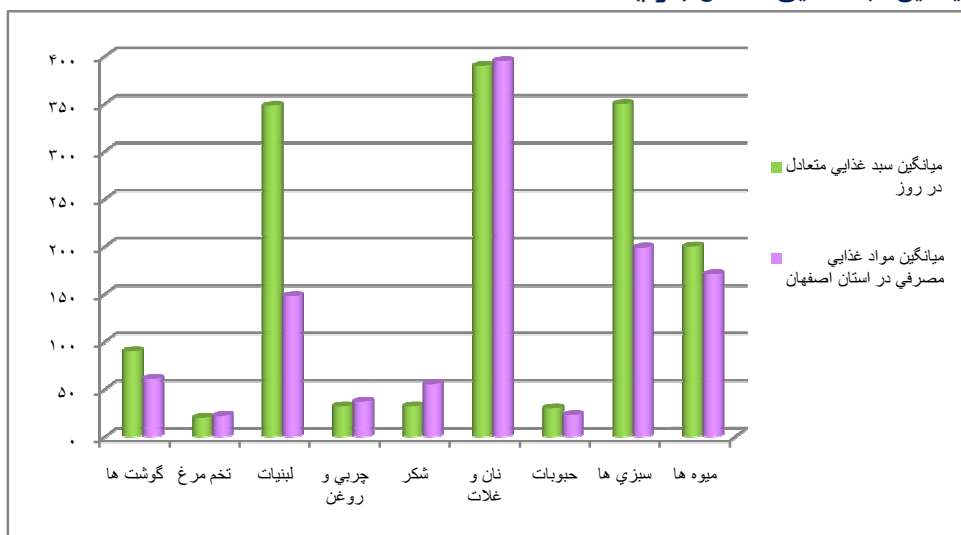
سبد غذایی متعادل

| گروه های غذایی | میانگین سبد غذایی متعادل در روز(گرم) | میانگین مواد غذایی مصرفی در استان اصفهان(گرم) |
|----------------|--------------------------------------|---|
| گوشت ها | ۹۰ | ۶۱ |
| تخم مرغ | ۲۰ | ۲۲ |
| لبنیات | ۳۴۸ | ۱۴۸ |
| چربی و روغن | ۳۲ | ۳۷ |
| شکر | ۳۲ | ۵۵.۵ |
| نان و غلات | ۳۹۰ | ۳۹۵ |
| حبوبات | ۳۰ | ۲۳ |
| سبزی ها | ۳۵۰ | ۱۹۹ |
| میوه ها | ۲۰۰ | ۱۷۱ |

مأخذ: مرکز بهداشت استان اصفهان

۲-۱۵- مقایسه میانگین مصرف مواد غذایی به صورت خالص سرانه روزانه در استان اصفهان با

میانگین سبد غذایی متعادل (گرم)



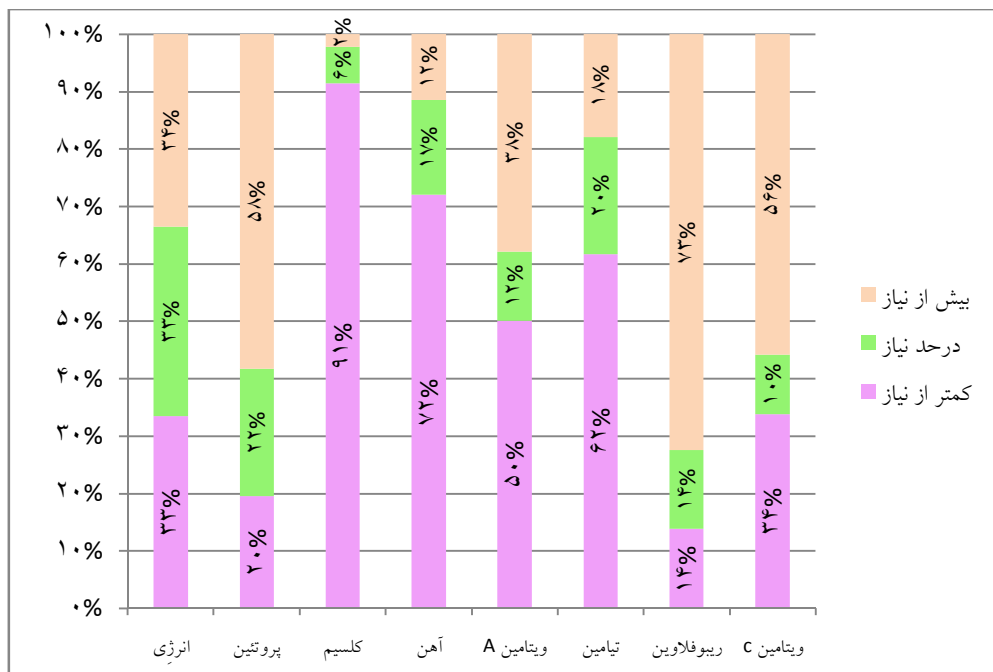
منبع: جدول ۱۰-۱۵

۱۱-۱۵- توزیع خانوارهای اصفهانی بر حسب درصد دریافت انرژی و مواد مغذی نسبت به نیاز (درصد)

| ماده مغذی | کمتر از نیاز | درحد نیاز | بیش از نیاز |
|------------|--------------|-----------|-------------|
| انرژی | ۳۳.۴۰ | ۳۳ | ۳۳.۶۰ |
| پروتئین | ۱۹.۵۰ | ۲۲.۲۰ | ۵۸.۳۰ |
| کلسیم | ۹۱.۴۰ | ۶.۴۰ | ۲.۲۰ |
| آهن | ۷۲ | ۱۶.۵۰ | ۱۱.۵۰ |
| ویتامین A | ۵۰.۱۰ | ۱۲.۰۰ | ۳۷.۹۰ |
| تیامین | ۶۱.۶۰ | ۲۰.۴۰ | ۱۸ |
| ریبوفلاوین | ۱۳.۸۰ | ۱۳.۷۰ | ۷۲.۵۰ |
| ویتامین C | ۳۳.۸۰ | ۱۰.۳۰ | ۵۵.۹۰ |

مأخذ: مرکز بهداشت استان اصفهان

۳-۱۵- توزیع خانوارهای اصفهانی بر حسب درصد دریافت انرژی و مواد مغذی نسبت به نیاز



منبع: جدول ۱۱-۱۵

۱۲-۱۵- تعداد موسسات درمانی فعال بر حسب وضعیت حقوقی در شهر

| نوع مرکز | وابسته به دانشگاه علوم پزشکی | تامین اجتماعی | خصوصی ^(۱) | خیریه | سایر |
|---|------------------------------|---------------|----------------------|-------|------|
| بیمارستانها | ۱۳ | ۲ | ۶ | ۳ | ۶ |
| کلینیک ها و پلی کلینیک ها و درمانگاه ها | ۲۰ | ۱۲ | ۵۶ | ۱۳ | ۳۰ |
| پرتونگاری ها | ۱۹ | ۸ | ۶۶ | ۲ | ۱۲ |
| پایگاه بهداشت | ۱۱۲ | ۰ | ۰ | ۰ | ۰ |
| مراکز بهداشتی درمانی شهری | ۶۱ | ۰ | ۰ | ۰ | ۰ |
| آزمایشگاهها | ۵۱ | ۱۱ | ۱۰۴ | ۹ | ۱۵ |
| داروخانه | ۴ | ۰ | ۵۹۷ | ۰ | ۵ |
| توانبخشی | ۲۸ | ۶ | ۱۶۸ | ۴ | ۵۲ |

(۱) بیمارستان جرجانی و احمدیه وابسته به بخش خصوصی بوده به دلیل غیرفعال بودن از آمار فوق حذف گردیده است.
مأخذ: دانشگاه علوم پزشکی اصفهان

۱۳-۱۵- تعداد مراکز بهداشتی درمانی بر حسب نحوه اداره و زمان کار (شامل درمانگاه، کلینیک، پلی کلینیک، پایگاه بهداشت و مرکز بهداشت شهری) در شهر

| شبهانه روزی | نحوه اداره | | زمان کار |
|-------------|------------|-------|----------|
| | مستقل | مستقل | |
| ۷۳ | ۲۳۱ | ۲۰۵ | ۹۹ |

مأخذ: دانشگاه علوم پزشکی اصفهان

۱۴-۱۵- تعداد مراجعه کنندگان موسسات درمانی دانشگاه علوم پزشکی و خدمات بهداشتی درمانی در شهر

| بیمارستان ها | درمانگاهها | فعالیت های پیراپزشکی | خدمات پاراکلینیکی | تعداد بستری |
|--------------|------------|----------------------|-------------------|-------------|
| ۹۰۸,۸۶۰ | ۲۹۸,۰۲۸ | ۷۶۱,۵۸۲ | ۲۹۸,۰۲۸ | ۱۶۹,۵۱۹ |
| ۸۲۵,۱۸۹ | ۳۲۷,۳۸۰ | ۴۲۷,۸۲۷ | ۰ | ۰ |

مأخذ: دانشگاه علوم پزشکی اصفهان

۱۵-۱۵- کارکنان شاغل در دانشگاه علوم پزشکی و خدمات بهداشتی درمانی بر حسب گروه شغلی در شهر

| پزشکان | پیراپزشکان | سایر کارکنان | جمع |
|--------|------------|--------------|-------|
| ۱,۰۷۴ | ۵,۰۷۸ | ۲,۳۰۶ | ۸,۴۵۸ |

مأخذ: دانشگاه علوم پزشکی اصفهان

۱۶-۱۵- تعداد آزمایشگاه، داروخانه، مراکز پرتونگاری و مراکز توانبخشی بر حسب نحوه اداره و زمان کار در شهر

| شرح | نحوه اداره | | | زمان کار |
|-------------------------|------------|-----------|--------|---------------|
| | مستقل | غیر مستقل | روزانه | |
| آزمایشگاه | ۱۱۶ | ۷۴ | ۱۶۴ | ۲۶ شبانه روزی |
| داروخانه ^(۱) | ۵۹۷ | ۹ | ۵۴۷ | ۵۹ |
| مرکز پرتونگاری | ۶۳ | ۴۴ | ۸۶ | ۲۱ |
| مرکز توانبخشی | ۱۸۶ | ۷۲ | ۲۵۸ | ۰ |

(۱) داروخانه های غیر مستقلی که به مراجعه کنندگان از خارج مرکز دارو ارائه نمی نمایند جز این آمار محاسبه نمی شود.

مأخذ: دانشگاه علوم پزشکی اصفهان

۱۷-۱۵- تعداد آزمایشگاه، داروخانه، مراکز پرتونگاری و مراکز توانبخشی بر حسب وضعیت حقوقی در شهر

| شرح | وابسته به دانشگاه علوم پزشکی | خصوصی | سایر | جمع |
|----------------|------------------------------|-------|------|-----|
| آزمایشگاه | ۵۱ | ۱۰۴ | ۳۵ | ۱۹۰ |
| داروخانه | ۴ | ۵۹۷ | ۵ | ۶۰۶ |
| مرکز پرتونگاری | ۱۹ | ۶۶ | ۲۲ | ۱۰۷ |
| مرکز توانبخشی | ۲۸ | ۱۶۸ | ۶۲ | ۲۵۸ |

مأخذ: دانشگاه علوم پزشکی اصفهان

۱۵-۱۸- پزشکان شاغل در دانشگاه علوم پزشکی و خدمات بهداشتی درمانی بر حسب رشته، نوع تخصص

در شهر

| نوع | تعداد | نوع | تعداد |
|--------------|-------|------------------|-------|
| پزشکان عمومی | ۲۸۳ | دامپزشک | ۰ |
| دندانپزشک | ۱۵۵ | داروساز | ۸۶ |
| متخصص | | | |
| پوست و آمیزی | ۱۳ | گوش و حلق و بینی | ۱۲ |
| داخلی | ۴۲ | چشم | ۱۹ |
| قلب | ۲۹ | زنان و زایمان | ۲۰۷ |
| عفونی | ۱۷ | ایمن شناسی | ۱۰ |
| اطفال | ۴۴ | بیهوشی | ۳۳ |
| اعصاب و روان | ۱۳ | پرتونگاری | ۲۳ |
| ارولوژی | ۱۳ | آسیب شناسی | ۱۵ |
| ارتوپدی | ۲۲ | جراحی عمومی | ۳۲ |
| مغز و اعصاب | ۱۶ | سایر | ۱۷۰ |

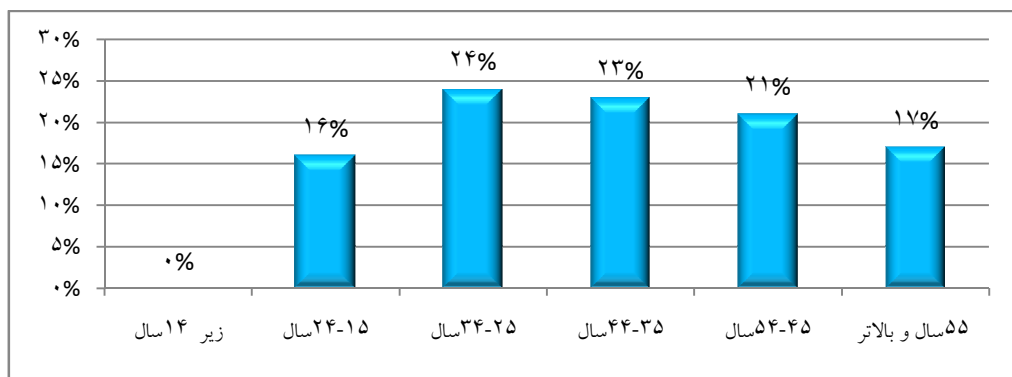
مأخذ: دانشگاه علوم پزشکی اصفهان

۱۵-۱۹- ترکیب سنی و سهم مصرف کالای دخانی در شهر اصفهان

| گروه سنی | زیر ۱۴ سال | ۱۵-۲۴ سال | ۲۵-۳۴ سال | ۳۵-۴۴ سال | ۴۵-۵۴ سال | ۵۵ سال و بالاتر |
|----------------------|------------|-----------|-----------|-----------|-----------|-----------------|
| سهم مصرف کالای دخانی | ۰٪ | ۱۶٪ | ۲۴٪ | ۲۳٪ | ۲۱٪ | ۱۷٪ |

مأخذ: مجتمع دخانیات استان اصفهان

۱۵-۴- ترکیب سنی و سهم مصرف کالای دخانی در شهر اصفهان



مبنا: جدول ۱۹-۱۵

۲۰-۱۵- ترکیب مصرف محصولات دخانی

| نام محصول دخانی | مصرف در سال ۸۷ | مصرف در سال ۸۸ |
|------------------|----------------|----------------|
| سیگار و سیگاری | ۶۰۹,۰۰۰ | ۶۲۷,۲۷۰ |
| سیگار تولید داخل | ۱,۲۹۵,۶۶۰ | ۱,۵۹۸,۲۳۰ |
| تنباکو | ۱۸۴,۳۰۰ | ۷۳,۸۶۰ |

واحد اندازه گیری سیگار ۱۰۰۰ نخ و تنباکو کیلوگرم می باشد.

مأخذ: مجتمع دخانیات استان اصفهان

۲۱-۱۵- فعالیت خونگیری سازمان انتقال خون به تفکیک ماه در شهر اصفهان

| ماه | تعداد داوطلبین | تعداد مردودین | تعداد خون دهندگان |
|----------|----------------|---------------|-------------------|
| فروردین | ۷,۴۷۶ | ۱,۹۴۲ | ۵,۵۳۶ |
| اردیبهشت | ۹,۸۴۱ | ۲,۵۶۹ | ۷,۲۷۲ |
| خرداد | ۷,۶۹۲ | ۲,۰۲۸ | ۵,۶۶۴ |
| تیر | ۸,۱۶۷ | ۲,۲۶۲ | ۵,۹۰۵ |
| مرداد | ۱۰,۰۷۳ | ۲,۵۱۷ | ۷,۵۵۶ |
| شهریور | ۶,۵۸۵ | ۱,۷۲۷ | ۴,۸۵۸ |
| مهر | ۷,۸۲۳ | ۱,۸۹۲ | ۵,۹۳۱ |
| آبان | ۹,۱۱۶ | ۲,۱۷۱ | ۶,۹۴۵ |
| آذر | ۷,۱۶۷ | ۱,۷۵۷ | ۵,۴۱۰ |
| دی | ۹,۵۰۳ | ۲,۳۶۱ | ۷,۱۴۲ |
| بهمن | ۷,۸۹۲ | ۲,۱۳۱ | ۵,۷۶۱ |
| اسفند | ۷,۲۶۵ | ۱,۷۵۹ | ۵,۵۰۶ |

مأخذ: سازمان انتقال خون ایران

۲۲-۱۵- فهرست اهم داروخانه های شبانه روزی شهر

| نام داروخانه | آدرس |
|------------------|--|
| المهدی | خ آماذگاه مقابل داروخانه سپاهان |
| امام خمینی | میدان جمهوری نبش خ امام خمینی |
| ایران مهر | خیابان شیخ بهایی - چهار راه دکتر شریعتی روبروی آتش نشانی |
| جالینوس | میدان قدس |
| جی | فلکه احمد اباد اول خیابان جی |
| حکیم شفا | خ کاوه |
| حکیم نظامی | خ حکیم نظامی نبش حسین آباد |
| دکتر خدارحمی | خ زینبیه - دارالشفاء فاطمیه |
| دکتر احمدی | فلکه صارمیه - ابتدای بلوار آتشیگاه - داروخانه شبانه روزی دکتر احمدی |
| دکتر بزرگزاد | خ رباط اول جنب بانک رفاه |
| دکتر تاجی | خیابان طیب |
| دکتر توکلی | خیابان شمس آبادی - نبش خیابان کوالا لامپور |
| دکتر خاکپور | خ امام خمینی - ورودی خانه اصفهان |
| دکتر شایگان | اتوبان چمران مقابل خ ۱۵ خرداد جنب مسجد قمر بنی هاشم |
| دکتر عنبری | خ پروین - پل سرهنگ - جنب دارالشفاء ثامن الائمه |
| دکتر کربکندی | میدان آزادی - ابتدای خیابان سعادت آباد - روبروی دفتر هواپیمایی هما |
| دکتر گودرزی نژاد | خ امام خمینی روبروی گز سکه طبقه همکف درمانگاه آریا |
| دکتر محمدیان | خ سروش - نرسیده به چهار راه عسگریه روبروی امامزاده شاه میر حمزه - جنب بانک ملی |
| دکتر مظاهری | خ مطهری - روبروی بیمارستان شهید بهشتی |
| دکتر منصوری | بلوار کشاورز - جنب رستوران بیستون |
| دکتر مهدیان | خ حاج آقا رحیم ارباب جنب کوچه باغ توت |
| دکتر نجفی یاسوری | خ بزرگمهر چهارراه هشت بهشت |
| دکتر یوری | خ برازنده - روبروی درمانگاه حضرت ابوالفضل |
| زکریا | خ بزرگمهر جنب مادی نیاصرم ساختمان ۱۵۲ |
| سلامت | بلوار کشاورز سه راه سیمین - جنب بانک تجارت |
| شفابخش | رهنان خ ابوذر |
| شیوا | خ میرزا طاهر - نرسیده به پاسگاه |
| ملاصدرا | خانه اصفهان خ گلخانه ساختمان ۱۱۰ |

۲۳-۱۵- نام و نشانی مراکز درمانی سازمان تامین اجتماعی در شهر اصفهان

| نام | نشانی |
|---|--|
| بیمارستان دکتر غرضی | اتوبان کاوه، بالاتر از سهراه ملک شهر، سمت راست، خیابان دکتر غرضی |
| بیمارستان دکتر شریعتی | خیابان چهارباغ بالا |
| پلی کلینیک تخصصی شماره ۱ شریعتی | خیابان چهار باغ بالا، جنب کارخانه بافناز |
| پلی کلینیک تخصصی شماره ۲ شریعتی | خیابان چهار باغ بالا، بیمارستان دکتر شریعتی |
| پلی کلینیک تخصصی شماره ۶ | میدان قدس، خیابان زینیه |
| درمانگاه شماره ۲ | خیابان مسجد سید، نبش خیابان پنج رمضان |
| مرکز بهداشتی درمانی شماره ۴ | خیابان احمدآباد |
| مرکز بهداشتی درمانی شماره ۷ | خیابان خیام |
| مرکز بهداشتی درمانی شماره ۸ | خوارسگان، خیابان جی |
| مرکز بهداشتی درمانی قدس | کیلومتر ۵ جاده تهران، روبروی پالایشگاه |
| مرکز بهداشتی درمانی رهنان | خیابان شریف شرقی، روبروی پارک شاهد |
| مرکز بهداشتی درمانی شماره یک عمومی (مرکز دیابت) | خیابان چهارباغ بالا، کوچه باغ زرشک |
| مرکز دندانپزشکی ولیعصر (عج) | خیابان ولیعصر |
| مرکز خدمات بهداشتی و طب کار | خیابان عباس آباد |

مأخذ: پرتال شهر اصفهان

۱۵-۲۴- فهرست درمانگاههای شبانه روزی شهر اصفهان

| نام | نشانی |
|-----------------------------|--|
| حضرت زهراى مرضيه (س) | خ هاتف بين چهار راه ابن سینا و میدان قدس |
| شهدای مسجدالرسول | خ هزار جریب کوی مسجدالرسول |
| خیریه حضرت موسی بن جعفر | خ مدرس سرچشمه کوچه باغ عنایت |
| فرهنگیان | خ آمادگاه خ باغ گلداسته |
| آتیه دستگرد | بلوار کشاورز دستگرد |
| سیدالشهداء | خ جی |
| بعثت (صنایع دفاع) | خ شمس آبادی چهار راه قصر ساختمان رازی |
| فاطمیه (س) | خ زینبیه روبروی پارک لاله |
| انجمن مددکاری امام زمان(ع) | چهار راه تختی به طرف شهداء سمت راست |
| نیروی انتظامی | خ شمس آبادی کوی سرلت |
| امام جعفر صادق (ع) | خ مسجد سید کوچه علی قلی آقا |
| خیریه رضوی نیا سپاهان | خ پروین پل سرهنگ |
| حضرت ابوالفضل (ع) | خ آل محمد میدان برازنده |
| امید | خ زینبیه شمالی پل سودان |
| خیریه سالار شهدا بسیجیان | خ کهندهز ایستگاه لادان |
| ثامن الاثمه (ع) | خ پروین نرسیده به پل سرهنگ |
| جوادلانمه(ع) | چهار راه شکرشکن اول خیابان نشاط |
| پردیس | سپاهان شهر بلوار غدیر |
| دانشگاه صنعتی | دانشگاه صنعتی |
| فولاد مبارکه | خ آمادگاه کوچه نجفی |
| آریا | خ امام خمینی روبروی گز سکه |
| جی - شرکت نسیم سلامت سپاهان | خ جی تقاطع ترمینال ابتدای کوی مطهری |
| درمانگران پاسارگاد | ملک شهر خ ۱۷ شهرپور |

مأخذ: پرتال شهر اصفهان

۲۵-۱۵- فهرست بیمارستان های شهر اصفهان

| نام | تخت ثابت | تحت پوشش | رشته فعالیت | نشانی |
|------------------|----------|----------------------------|----------------|-------------------------------|
| امین | ۱۵۲ | دانشگاه علوم پزشکی | عمومی | خ ابن سینا |
| حجتیه | ۵۰ | انجمن خیریه | عمومی | خ سجاد، خ سپهسالار |
| دکتر غرضی | ۲۵۶ | سازمان تأمین اجتماعی | عمومی | اتوبان کاوه |
| مهرگان | ۴۰ | بخش خصوصی | عمومی | خ شیخ بهائی |
| احمدیه | ۴۰ | بخش خصوصی | عمومی | خ طالقانی، خ میرداماد |
| اصفهان کلینیک | ۵۰ | وابسته به دانشگاه نجف آباد | عمومی | خ شیخ بهائی |
| الزهرا | ۹۵۰ | دانشگاه علوم پزشکی | عمومی | بلوار صفه |
| امام موسی کاظم | ۱۲۰ | دانشگاه علوم پزشکی | سوانح و سوختگی | خ کاوه |
| امیرالمومنین (ع) | ۱۰۰ | بنیاد مستضعفان و جانبازان | عمومی | خ احمد آباد |
| بهارستان | ۶۰ | بخش خصوصی | عمومی | خ صفه |
| بیمارستان صدوقی | ... | سپاه پاسداران | عمومی | خ بزرگمهر |
| جرجانی | ۳۵ | بخش خصوصی | عمومی | فلکه قدس ابتدای خیابان زینبیه |
| حضرت زهرا(س) | ۶۰ | بخش خصوصی | عمومی | خ زینبیه خ آیت اله غفاری |
| سیدالشهدا(ع) | ۱۳۰ | دانشگاه علوم پزشکی | خون و انکولوژی | خ خیام، کوی نهر فرشادی |
| دکتر چمران | ۱۹۲ | دانشگاه علوم پزشکی | قلب و عروق | خ بزرگمهر، خ سلمان فارسی |
| دکتر علی شریعتی | ۸۵۰ | سازمان تأمین اجتماعی | عمومی | خ چهارباغ بالا |
| سپاهان | ۱۲۰ | بخش خصوصی | عمومی | خ میر |
| سعدی | ۱۲۰ | بخش خصوصی | عمومی | بوستان سعدی |
| سینا | ۶۰ | بخش خصوصی | عمومی | خ شمس آبادی چهارراه قصر |
| شهید بهشتی | ۱۸۰ | دانشگاه علوم پزشکی | زنان و زایمان | پل فلزی، خ استاد مطهری |
| عسگریه | ۱۰۰ | انجمن خیریه | زنان و زایمان | خ سروش، خ عسگریه |
| عبسی بن مریم | ۲۶۱ | دانشگاه علوم پزشکی | عمومی | خ شمس آبادی |
| فارابی | ۲۸۸ | دانشگاه علوم پزشکی | روانپزشکی | ارغوانیه |
| فیض | ۱۷۲ | دانشگاه علوم پزشکی | چشم پزشکی | میدان قدس، ابتدای خ مدرس |
| کاشانی | ۳۹۴ | دانشگاه علوم پزشکی | عمومی | خ کاشانی |
| نور و علی اصغر | ۲۷۵ | دانشگاه علوم پزشکی | عمومی | خ استانداری |

مأخذ: پرتال شهر اصفهان

۲۶-۱۵- فهرست درمانگاههای دندانپزشکی شهر اصفهان

| نام درمانگاه | مالکیت | موقعیت |
|-------------------------|---------------|-------------------------------------|
| آزادگان | ... | دروازه شیراز - اول ملاصدرا |
| اباعبداله الحسین | خصوصی | خوراسگان - خ ابوذر |
| تخصصی ایمپلنت اصفهان | خصوصی | خ توحید |
| بیمارستان امیرالمومنین | خصوصی | بیمارستان امیرالمومنین |
| بیمارستان دکتر غرضی | تامین اجتماعی | اتوبان کاوه |
| بیمارستان دکتر شریعی | تامین اجتماعی | خ چهارباغ بالا |
| بیمارستان عیسی ابن مریم | خصوصی | شمس آبادی |
| تخصصی پارس | خصوصی | خیابان دقیقی |
| تخصصی دندانپزشکی جی | خصوصی | خوراسگان - خ جی |
| تخصصی و فوق تخصصی غرضی | دولتی | انتهای خ کاوه بیمارستان غرضی |
| توانبخشی حضرت ابوالفضل | بهبودی | خ آب ۲۵۰ |
| حجتیه | خیریه | سپهسالار - بیمارستان حجتیه |
| حضرت ابوالفضل | خصوصی | خ آل محمد فلکه برازنده |
| خیریه ثامن الائمه | خصوصی | بزرگراه پروین نرسیده به پل سرهنگ |
| خیریه فاطمیه | خیریه | خ زینبیه روبروی پارک لاله |
| دارالشفاء جواد الائمه | خیریه | چهارراه نقاشی |
| درمانگاه آریا | خصوصی | خ امام خمینی |
| درمانگاه تامین اجتماعی | تامین اجتماعی | رهنان خ شریف شرقی |
| درمانگاه تخصصی شماره ۱ | تامین اجتماعی | خ چهارباغ بالا - جنب کارخانه بافناز |
| درمانگاه تخصصی شماره ۶ | تامین اجتماعی | میدان قدس خ زینبیه |
| درمانگاه رهنان | تامین اجتماعی | رهنان - خ شریف شرقی |
| درمانگاه سپاهان | خصوصی | خوراسگان خ اباذر جنب بهداری |
| درمانگاه شماره ۱ | تامین اجتماعی | خ چهارباغ بالا کوچه باغ زرشک |
| درمانگاه شماره ۲ | تامین اجتماعی | خ مسجد سید |
| درمانگاه شماره ۷ | تامین اجتماعی | خ خیام |

۲۷-۱۵- فهرست درمانگاههای دندانپزشکی شهر اصفهان (ادامه)

| نام درمانگاه | مالکیت | موقعیت |
|--------------------------|---------------|--|
| درمانگاه صدرا | خصوصی | فلکه ملک شهر اول رباط سوم |
| درمانگاه صدوقی | دولتی | خ بزرگمهر |
| درمانگاه فرهنگیان | آموزش و پرورش | خ شهید مطهری جنب هنرستان هنرهای زیبا |
| درمانگاه نیروی انتظامی | نیروی انتظامی | خ طیب کوی سرلت بهداری نیروی انتظامی |
| دندانپزشکی آتیه | ... | بلوار کشاورز پیچ دستگرد |
| دندانپزشکی اصفهان | خصوصی | بلوار صغه بیمارستان بهارستان |
| دندانپزشکی امام رضا (ع) | ... | خ شمس آبادی روبروی اورژانس عیسی ابن مریم |
| دندانپزشکی بعثت | خصوصی | چهارراه قصر خ شمس آبادی ساختمان رازی |
| دندانپزشکی پارسیان | خصوصی | چهارباغ خواجو روبروی صدا و سیما |
| دندانپزشکی حضرت مهدی (ع) | خصوصی | خ صارمیه ابتدای آتشیگاه |
| دندانپزشکی رازی | خصوصی | میدان شهدا ابتدای خ کاوه |
| دندانپزشکی سیمین | خصوصی | سه راه سیمین - بلوار کشاورز |
| دندانپزشکی شهرداری | شهرداری | خ طیب روبروی ایستگاه خمینی شهر |
| دندانپزشکی عسگریه | خیریه | خ عسگریه بیمارستان عسگریه |
| رازی | خصوصی | میدان شهدا |
| رضوی | خصوصی | خ پروین - پل سرهنگ |
| زهرای مرضیه (س) | خیریه | خ هانف کوی صاحب ابن عباد |
| سپهسالار | خصوصی | میدان جمهوری ابتدای خ رباط |
| سرلشکر شهید احمد کاظمی | ... | سپاهان شهر چهارراه قائم |
| شبانه روزی احرار | خصوصی | فلکه ارتش اول بلوار کشاورز |
| شبانه روزی اصفهان | خصوصی | بلوار کشاورز - روبروی خ باغ فردوس |
| شبانه روزی امید | خصوصی | خ زینبیه شمالی - پل سودان |
| شبانه روزی پردیس | خصوصی | چهارراه نظر |
| شبانه روزی پردیس | خصوصی | سپاهان شهر بلوار غدیر |

۲۸-۱۵- فهرست درمانگاههای دندانپزشکی شهر اصفهان (ادامه)

| نام درمانگاه | مالکیت | موقعیت |
|----------------------------|---------------|---|
| شبانه روزی توحید | خصوصی | خ توحید بین چهارراه توحید ومهرداد |
| شبانه روزی سپاهان شهر | خصوصی | سپاهان شهر میدان غدیر ساختمان عقیق یک |
| شبانه روزی هشت بهشت | خصوصی | خ هشت بهشت غربی |
| شرکت نفت | ... | خ ولیعصر کوی میلاد جنب کتابخانه عمومی |
| شهادای مسجدالرسول (ص) | ... | خ هزار جریب - کوی بهار جنب مسجدالرسول |
| فجر | ... | سه راه حکیم نظامی ، اول خ صفه |
| مرکز تخصصی دی | خصوصی | خ شمس آبادی جنب بیمارستان عیسی ابن مریم |
| مرکز توانبخشی شهید اشرفی | بهبیستی | خ احمد آباد ، پل بلند |
| مرکز دندانپزشکی ولیعصر(عج) | تامین اجتماعی | خ ولیعصر |
| نگین اصفهان | خصوصی | خ شیخ صدوق خ شیخ مفید |

مأخذ: پرتال شهر اصفهان

۲۹-۱۵- فهرست آزمایشگاهها و پانالوژی های شهر اصفهان

| ردیف | نام آزمایشگاه | آدرس |
|------|-----------------------|---|
| ۱ | آبان | خیابان کاوه - روبروی ترمینال بابلدشت |
| ۲ | البرز | چهارراه حکیم نظامی - بن بست مهرداد |
| ۳ | المهدی | خیابان طیب - ساختمان سامان |
| ۴ | ایرانمنش | خیابان رباط اول جنب داروخانه شریف |
| ۵ | بهار | خیابان آمادگاه - جنب کوچه جامکو |
| ۶ | بیمارستان حجتیه | خیابان حجتیه |
| ۷ | بیمارستان سید الشهداء | خیابان خیام |
| ۸ | بیمارستان صدوقی | خیابان بزرگمهر |
| ۹ | پارس | خیابان آمادگاه - کوچه گلداسته |
| ۱۰ | دکتر امین جواهری | خیابان شیخ صدوقی شمالی - کوی مسجد محمد آباد |
| ۱۱ | دکتر برادران | چهارراه فلسطین - ساختمان حکیم |
| ۱۲ | دکتر تویسرکانی | خیابان آمادگاه - جنب بانک ملت |
| ۱۳ | دکتر دبیری | خیابان آمادگاه |
| ۱۴ | دکتر رئیسی فر | خیابان شمس آبادی - روبروی بسیج |
| ۱۵ | دکتر سیروس | خیابان بزرگمهر - کوچه معراج |
| ۱۶ | دکتر شیرنشان | خیابان شمس آبادی روبروی بیمارستان سینا ساختمان فارابی |
| ۱۷ | دکتر صمصام شریعت | خوراسگان - خیابان ابوذر |
| ۱۸ | دکتر فقیهی | خیابان شمس آبادی - ابتدای عباس آباد |
| ۱۹ | دکتر محزونی | خیابان بزرگمهر روبروی بیمارستان صدوقی |
| ۲۰ | دکتر مهزاد | خیابان شمس آبادی چهارراه قصر |
| ۲۱ | رازی | خیابان سعادت آباد - چهارراه شیخ صدوق |
| ۲۲ | سپاهان | خیابان آمادگاه - جنب داروخانه سپاهان |
| ۲۳ | صاحب العصر | خیابان بزرگمهر - جنب مادی نیاصرم ساختمان ۱۵۲۰ |
| ۲۴ | مهدیه | خیابان احمد آباد |
| ۲۵ | مهر | خیابان شریعتی کوچه راشا |

مأخذ: پرتال شهر اصفهان